

## Un peu d'éthymologie : Amphibien signifie double vie

### Qui sont-ils

Les amphibiens sont les premiers vertébrés à avoir tenté l'aventure hors de l'eau il y a quelque 350 millions d'années. A ce titre, ils représentent un maillon important de l'évolution vers les mammifères. Leurs représentants actuels possèdent quatre pattes et une peau riche en glandes. Certaines de ces glandes produisent du mucus qui permet une humidité constante de la peau, d'autres du venin contre d'éventuels prédateurs. A noter que les amphibiens ne peuvent inoculer ce venin et sont totalement inoffensifs pour l'homme.

La respiration est cutanée (dans l'eau, la peau fine permet des échanges respiratoires avec l'extérieur), branchiale (seulement chez les larves) ou par des poumons (chez l'adulte).

Chez nos batraciens, le développement passe par un stade larvaire aquatique suivi d'une métamorphose.

#### On distingue deux ordres chez les amphibiens :

**Les anoures :** La larve, appelée couramment têtard, est très différente de l'adulte qui ne possède pas de queue. Les crapauds, grenouilles et rainettes font partie de cet ordre.

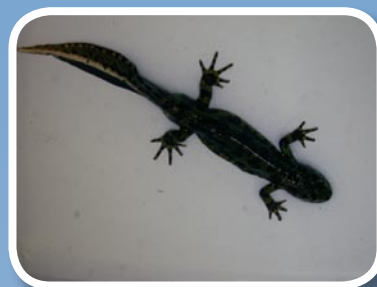
**Les urodèles :** La larve rappelle en miniature la forme de l'adulte, branchies externes en plus. Ils possèdent une queue et sont représentés par les salamandres et les tritons.



La peau glanduleuse du crapaud commun



Grenouille agile adulte



silhouette de triton marbré



## Le rythme de vie

Les amphibiens sont pour la plupart actifs la nuit. Des températures douces et un taux d'humidité élevé leur sont très favorables, et si ces conditions ne sont pas réunies, ils entrent alors en léthargie et se dissimulent dans un abri (terrier, souche...) ou s'enfouissent dans le sol. Cela peut être le cas durant l'hiver (hibernage) mais aussi l'été (estivation).

## Reproduction

Cette phase importante se déroule essentiellement de janvier à juin :

### Chez les anoures,

la rencontre des mâles et femelles est facilitée par la disposition qu'ont les premiers à chanter. Ces manifestations sonores exercent un pouvoir de séduction ; elles précèdent l'accouplement qui a pratiquement toujours lieu dans l'eau. Les œufs, fécondés par le mâle à la sortie de l'utérus, sont déposés dans l'eau ; la ponte, en amas ou en cordon, tombe au fond de l'eau, flotte ou est fixée à un végétal.



Accouplement de crapaud commun

### Chez les tritons,

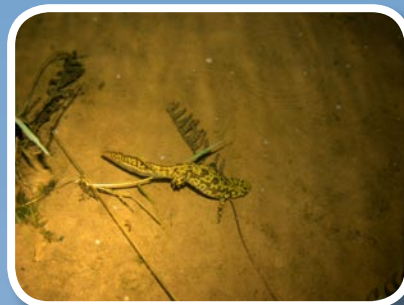
le mâle, particulièrement coloré à cette période, parade au fond de l'eau devant la femelle et dépose ensuite un spermatophore sur le substrat. La femelle s'avance et prélève ce spermatophore avec son cloaque. La fécondation est donc interne et cela, sans accouplement ! Enfin, la femelle fixe les œufs un par un sur des feuilles de végétaux aquatiques qu'elle replie ensuite.



têtards de crapaud

### Chez la salamandre,

l'accouplement est terrestre. Le développement des œufs se déroule dans le ventre de la femelle et les larves seront déposées plus tard dans une eau peu profonde. On dit qu'elle est ovovivipare.



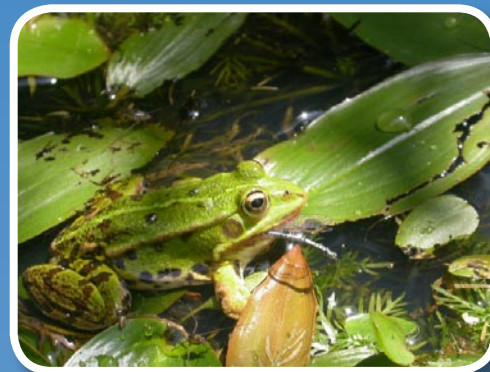
ponte du triton marbré



## Les amphibiens dans la chaîne alimentaire

Les têtards consomment surtout du plancton et des débris végétaux. Les larves d'urodèles, quant à elles, sont carnivores et mangent des petits invertébrés aquatiques. A l'état adulte, les amphibiens se nourrissent de petites proies telles que les vers, araignées, insectes, mollusques, myriapodes et crustacés. Certains anoues peuvent s'attaquer à des proies plus importantes : gros insectes, alevins, jeunes amphibiens ou reptiles, micromammifères... Ils chassent surtout à vue, tandis que les urodèles utilisent l'odorat.

A leur tour, les amphibiens ont de nombreux prédateurs. Si les insectes aquatiques ne les dévorent plus lorsqu'ils sont devenus adultes, les poissons, couleuvres, écrevisses, oiseaux d'eau et autres mammifères carnivores continuent à les afficher au menu.



Grenouille verte capturant une demoiselle



## Habitats

Contrairement à ce que l'on pourrait croire, les amphibiens ne passent pas tout leur temps dans l'eau. La plupart ne rejoignent l'élément aquatique que lors de la reproduction, soit parfois un laps de temps très court. Les mares, bras morts, queues d'étangs, lagunes et fossés sont dans ce cas les milieux de prédilection. Beaucoup de milieux sont colonisés en dehors de cette période : dunes, sous-bois, prairies, haies et talus, jardins...





## Les espèces présentes en Bretagne

Une quinzaine d'espèces d'amphibiens peuvent être observées en Bretagne. Certaines sont communes et assez faciles à observer, d'autres sont rares ou très localisées.

Pour mieux les reconnaître,  
vous pouvez télécharger les fiches «crapauds et grenouilles» et «tritons et salamandre» sur notre site.

