

La salamandre tachetée

Salamandra salamandra

L'allure d'un lézard « boudiné », une robe jaune et noire, une démarche nonchalante : voilà le portrait de cet urodèle terrestre qui peut dépasser les 20 cm. La salamandre fréquente de préférence les milieux forestiers humides où elle se cache le jour et recherche pour le développement de ses larves une eau fraîche et oxygénée. Les ruisselets, sources, fontaines, et ornières forestières ont sa préférence. Après un accouplement terrestre et une gestation de quelques mois, la femelle y dépose sa portée au printemps ou à l'automne, un soir doux et pluvieux. Le développement de la larve dure de 2 à 7 mois selon la période de la naissance. Même si on peut encore l'observer dans toute la région, la salamandre est aujourd'hui en régression à peu près partout ; elle est bien entendu protégée



Juvenile de salamandre



Salamandre

Le triton marbré

Triturus marmoratus



Triton marbré - Femelle

Ce gros urodèle atteint les 15 cm. Sa peau granuleuse présente une livrée sombre marbrée de vert sur le dos, et noire ponctuée de blanc sur le ventre. Une ligne rouge orangé parcourt le dos de la nuque au bout de la queue chez la femelle et le mâle en phase terrestre. En période nuptiale, ce dernier arbore une crête ondulée et zébrée sur le dos ainsi qu'un miroir argenté le long de la queue transformée en nageoire caudale pour l'occasion. Cette espèce semble plutôt forestière lors de sa phase terrestre et elle recherche tous types de mares en période de reproduction. Celle-ci débute en février et se poursuit jusqu'en mai. La phase larvaire dure de 2 à 3 mois. Le triton marbré est protégé et « vulnérable » selon le livre rouge des vertébrés de France.



Le triton crêté *Triturus cristatus*

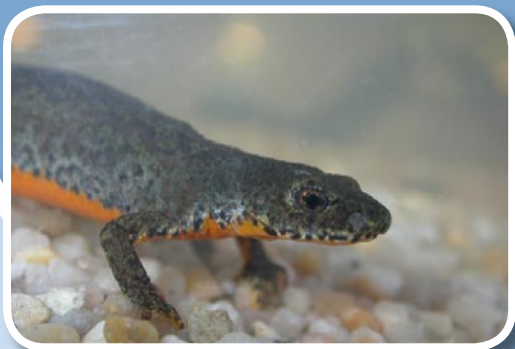
D'une taille quasiment identique au marbré, le triton crêté a le dos très sombre et le ventre jaune, l'ensemble ponctué de noir. En période nuptiale et donc aquatique, le mâle arbore une crête très dentelée évoquant un petit dragon. La nageoire caudale est parcourue par un miroir blanchâtre. Cette espèce apprécie particulièrement les terrains bocagers avec une grande densité de mares. A la sortie de l'hivernage, la migration vers l'eau commence dès le début de l'année et la reproduction a lieu en mars-avril. La larve se métamorphose deux mois après l'éclosion. Elle peut rester à l'eau jusqu'à l'automne. En Bretagne, cette espèce est essentiellement présente en Ile-et-Vilaine, elle est rarissime ailleurs. Très menacée par la destruction de ses habitats et l'introduction de poissons dans les points d'eau, cette espèce est « vulnérable » et protégée.



Triton crêté - femelle



Triton alpestre mâle



Triton alpestre femelle

Le triton alpestre *Triturus alpestris*

S'il est plus petit que les précédents (7 à 10 cm), l'alpestre n'a en revanche rien à envier aux grands tritons en ce qui concerne les couleurs. En parure nuptiale, le mâle présente une livrée d'un bleu éclatant, un ventre orangé vif et des flancs blancs finement ponctués, le tout agrémenté d'une crête courte et rectiligne rayée de jaune et noire. La femelle est plus discrète et de couleur d'une dominante verdâtre (ligne vertébrale orange en phase terrestre). Appréciant les paysages arborés en phase terrestre, il évite pour sa reproduction les plans d'eau poissonneux. Celle-ci a lieu au printemps et les larves se métamorphosent 2 à 3 mois plus tard. Ce triton est présent en Ile-et-Vilaine et rare en Côtes-d'Armor. L'espèce est protégée et vulnérable sur le plan national.



Le triton ponctué *Triturus vulgaris*

IL s'agit d'un triton de petite taille (6 à 9 cm). La couleur assez terne (brun verdâtre uniforme) de la femelle contraste avec la livrée nuptiale du mâle : crête ondulée, tête rayée, flancs verdâtres et ventre orangé fortement ponctués de noir, orteils lobés. C'est sans doute le plus rare de nos tritons (Haute Bretagne et très localisé) et il semble apprécier les zones riches en mares et étangs. La saison de reproduction débute à la sortie de l'hiver jusqu'en juin. La métamorphose se produit trois mois après l'éclosion. Sa présence est à signaler ! C'est une espèce protégée.



Les ventres des tritons ponctué (à gauche) et palmé (à droite)



Tritons palmés

Le triton palmé *Triturus helveticus*

Cette espèce est le plus petit des tritons européens (5 à 9 cm) et également le plus commun. La gorge immaculée différencie la femelle du palmé de celle du ponctué, par ailleurs très ressemblante. Le mâle, en revanche, se reconnaît à ses palmes noires aux orteils et au filament qu'il traîne au bout de la queue. Il fréquente tous types de milieux aquatiques proches de couverts boisés. La période de reproduction s'étale de février à juillet et les métamorphoses ont lieu trois mois après l'éclosion. On peut facilement observer cette espèce dans le moindre point d'eau ; elle n'en est pas moins protégée.

